

---

# 2016년 영진사이버대학 자체평가 결과 요약보고서

---

2016. 9



**영진사이버대학**

# I. 자체평가 개요

## 1. 자체평가의 목적 및 필요성

- (1) 본 대학의 자체평가 실시목적은 첫째, 대학운영 전반에 대한 자가진단을 통해 우리 대학의 현 위치를 점검하고 둘째, 평가결과 공시를 통해 교육 수요자의 알권리를 보장하고 셋째, 평가 결과를 통해 도출된 문제점이나 미흡한 부분에 대한 개선방안을 모색하여 **학습자에게 보다 양질의 원격교육을 제공하고자 한다.**
- (2) 객관적이고 합리적인 대학의 질적 수준에 대한 평가와 진단을 통해 자율적인 질 관리 체계를 구축하고 **평가과정 및 결과를 공유함으로써 대학 발전과 성장을 위한 계기로 삼고 전(全)대학 구성원이 함께 대학경쟁력 강화를 위해 노력할 수 있도록 한다.**

## 2. 자체평가의 추진방향

- (1) 2016년 대학자체평가 기준을 준수하여 대학의 특성화 및 장기발전을 도모할 수 있는 지표로 평가 실시
- (2) 교육계획, 교직원 및 학생, 교육성과, 수업, 원격교육설비 및 정보 시스템, 재정 및 경영의 6개 분야로 나누어 구체적으로 평가 실시
- (3) 자체평가를 통해 실질적인 개선노력을 기울일 뿐만 아니라 평가결과를 담당부서에서 피드백하여 대학의 자율적인 발전 유도
- (4) 정보공시된 항목뿐만 아니라 원격대학 특성에 맞는 핵심 평가 지표와 특성화사업의 만족도를 지표로 구성
- (5) 객관성, 체계성, 공정성, 신뢰성에 근거한 자체평가 실시

## 3. 자체평가의 발전목표

- (1) 자체평가 결과를 대학의 중장기발전계획에 반영하여 지속적으로 개선·보완 추진
- (2) 2년제 사이버대학에 적합한 특성화 방향 및 추진전략 수립 구체화
- (3) 사이버대학을 선도해 나가는 대학의 특성화 역량 강화
- (4) 대학 중장기발전계획과 예산편성체계의 연계로 개선점에 대한 실현가능성 제고
- (5) 자체평가 지표별 관리부서 지정을 통한 상시 성과관리체제 기반 구축
- (6) 대학교육의 질적 수준 향상을 통한 교육 만족도 극대화 방안 마련

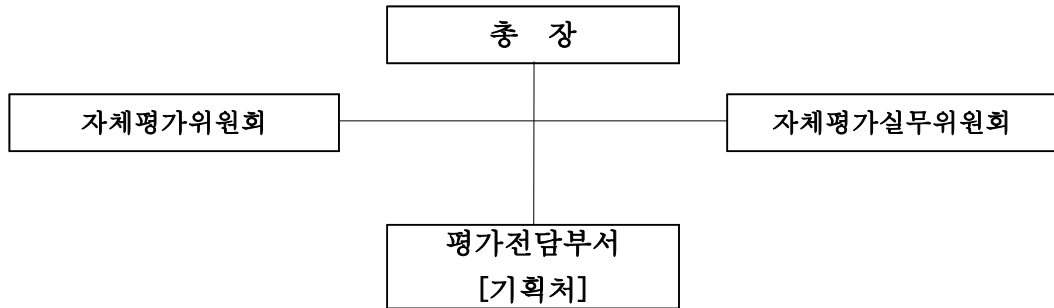
## II. 자체평가 방법

### 1. 학칙 및 규정

- 고등교육기관의 자체평가에 관한 규칙에 따라 학칙에 반영하였고, 「영진사이버대학 학칙」 제 78조의2에 따라 영진사이버대학의 자체평가에 관하여 필요한 사항을 규정하였다.(2010.7.12.)

### 2. 자체평가위원회 및 실무위원회 구성

- 자체평가 총괄업무는 기획처에서 전담하였고, 객관적이고 공정한 평가를 위해 자체평가위원회와 자체평가실무위원회(운영T/F팀)를 구성(2016. 7. 11.)



- 자체평가위원회 위원

NO	구분	성명	소속 및 직위	비고
1	위원장	조방재	부총장	
2	기획 및 평가위원	김기만	기획처장	
3		조맹숙	학사운영처장	
4		안은숙	학생복지처장	
5		임우현	입시지원처장	
6		고상동	평생교육처장	
7		정희진	학사지원처장	
8		최미희	콘텐츠개발센터장	
9		자문위원	김병상	영진전문대학 전자정보통신계열 교수
10	이재성		영진전문대학 사회복지과 교수	

○ 자체평가실무위원회 위원

NO	구분	성명	소속 및 직위	비고
1	실무위원	이근배	상담심리학과장	
2		이제화	특수재활학과장	
3		김정시	뷰티케어학과장	
4		이성호	교무학사팀장	
5		류시원	콘텐츠개발센터 팀장	
6		전재현	기획관리팀장	
7		최준현	전략정보팀장	
8		임용재	회계팀장	
9		김홍규	콘텐츠개발센터 팀원	
10		백운희	콘텐츠개발센터 팀원	
11		최지영	콘텐츠개발센터 팀원	
12		박종원	학생복지지원팀 팀원	

### 3. 추진 일정

○ 추진일정

추진일정	추진내용	비고
2016. 6. 10	평가목표 및 방향 수립	기획처
2016. 6. 27	자체평가 기본계획 수립	기획처
2016. 7. 11	자체평가위원회 및 실무위원회 구성	
2016. 7. 18	자체평가 지표 확정	
2016. 7. 22	교직원 대상 설명회 개최	
2016. 7. 25 ~ 8. 12	자체평가 보고서 작성	8. 12(금) 중간점검회의
2016. 8. 17	자체평가 보고서 검토 및 평가절차 회의	
2016. 8. 18 ~ 8. 25	자체평가 지표별 실적 검증 및 평가	
2016. 8. 31	자체평가 평가결과 최종 확정 회의	
2016. 9. 5 ~ 9. 9	자체평가 결과 보고 및 공시	

## 4. 자체평가 방법

### ○ 평가 대상

- 교육계획, 교직원 및 학생, 수업, 원격교육설비와 정보시스템, 재정 및 경영, 교육성과 등 대학운영 전반에 관한 사항
- 2015 ~ 2016학년도 대학 운영에 관한 전반적 사항

### ○ 평가 범위

- 기본평가 : 사이버대학 자체평가에 기본적으로 선정된 지표(필수지표)
- 자율평가 : 자체평가 기본취지에 의거한 대학 자율지표 추가 선정(선택지표)

### ○ 평가 방법

- 평가지표별 실적 및 관련 자료 등의 검증을 통한 서면평가를 기본으로 하며, 필요시 현장평가를 실시
- 평가지표에 부합할 수 있도록 정량평가 및 정성평가를 선택·병행하여 실시하며, 평가항목별로 목표를 설정하고 목표 대비 실적을 평가
- 평가 항목별 목표 설정시, 기관평가 인증 기준(안)을 고려하여 목표치 및 구간 설정
- 지표별 평가방법(내부평가)

<평가 지표를 점수(100점 기준)로 산정한 경우>

등급	S	A	B	C	D
점수	80점이상	70점이상	60점이상	50점이상	50점미만
기준 (목표달성도)	80%이상	70%이상~ 80%미만	60%이상~ 70%미만	50%이상~ 60%미만	50%미만

<평가 지표를 건(件), % 등으로 산정한 경우>

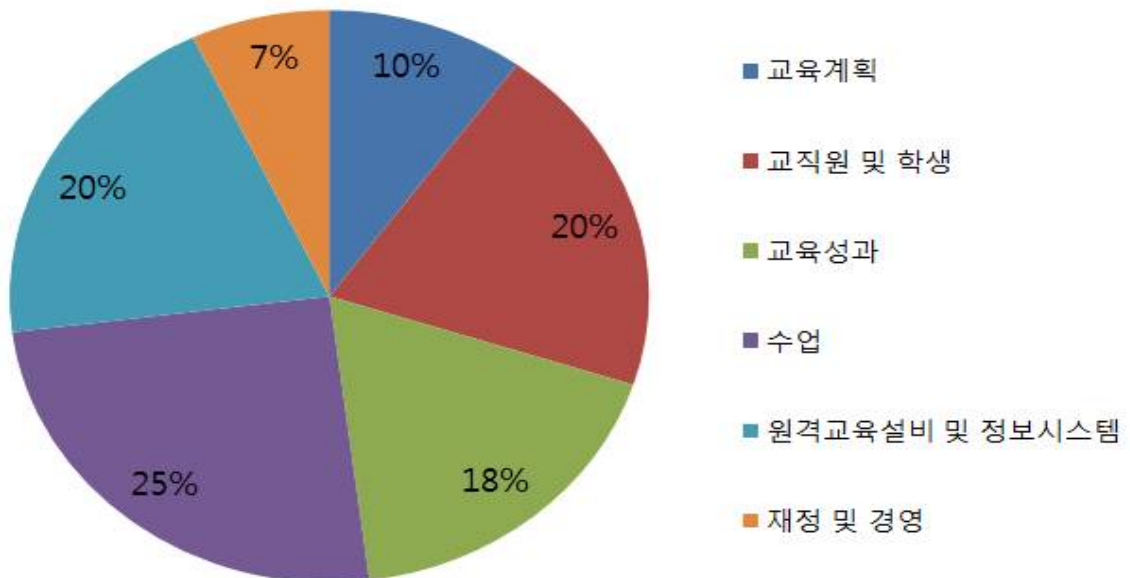
등급	S	A	B	C	D
점수	100점	80점	60점	40점	20점
기준 (목표달성도)	80%이상	70%이상~ 80%미만	60%이상~ 70%미만	50%이상~ 60%미만	50%미만

- 지표별 평가방법(절대평가)
  - 교육부 및 관련 기관의 권고 기준에 따라 점수 및 기준(목표달성도)이 다름
- 지표별 평가방법(상대평가)
  - 대학간의 평가항목을 비교하여 보여주는 지표로, 점수 및 기준(목표달성도)이 상대적으로 다름

## 5. 지표구성 및 배점부여

- 대학 자체평가는 교육의 운영과 개선을 위한 기초자료로 활용하여 종합적인 발전방안을 모색하고자 하며, 교육 수요자의 만족도 제고를 목표로 운영하여야 한다. 따라서 우수한 인재배출을 위한 수업부문, 수요자 만족도 제고의 교육성과 부문, 사이버대학에 맞는 원격교육 설비 및 정보시스템, 그리고 교직원 및 학생의 역량을 중점으로 평가하고자 하였다.
- 평가목적 달성을 위해 각 영역 및 지표가 갖는 전략적 중요도, 중장기 발전계획의 전략목표 연계성 등을 고려하였고, 위원회 논의 및 합의 과정을 통해 공정하고 객관적인 지표별 가중치를 부여하고자 하였다.
- 1,000점 만점 기준으로 15개 평가영역별 가중치에 따라 기본 배점을 구성하였으며, 특히 평생교육 이념과 사이버대학의 특성을 감안하여 수업에 250점, 교직원과 학생의 역량에 200점 그리고 수요자 만족도 제고를 위해 교육성과에 180점을 배정하였다. 그리고 원격교육설비 및 정보시스템 영역에 200점, 교육계획에 100점, 마지막으로 재정 및 경영 평가영역에 70점을 배정하였다.

<평가영역별 배점분포>



## 6. 평가방법

- 평가기간은 2015년 및 2016년을 대상으로 하였으며, 가급적 가장 최근의 실적을 대상으로 분석함으로써 평가결과의 최신성을 담보하고자 하였다. 그리고 평가지표의 특성에 따라 평가자료 기준년도를 별도로 표시하였다.
- 모든 평가는 정량적 지표로 점수화 하였고, 평가결과의 객관성과 신뢰성 확보를 위해 표준화된 정보공시항목의 평가기준 및 상대평가 항목을 최대한 반영하였다.
- 평가방법은 개별지표의 특성에 따라 절대평가, 내부평가, 상대평가로 구분하였다.
- 평가등급은 'S-A-B-C-D' 5단계로 평가목표(S)와 평균값(B)을 기준으로 동일한 간격으로 분류하였다. 평가등급별 점수는 최고 등급인 'S' 등급의 경우 배정된 점수의 100%를 부여하고, 이하 각 등급별로 20% 간격을 유지하였다.

### <평가등급 및 기준>

평가등급	평가기준
S 등급	<input type="checkbox"/> 상대평가 : S 등급 - 비교대학 상위 10개 대학의 평균값 이상 A 등급 - S 등급과 B 등급의 중간값 이상 B 등급 - 비교대학 전체 평균값 이상 C 등급 - 동일 간격으로 기준 설정 D 등급 - C 등급값 미만
A 등급	
B 등급	
C 등급	
D 등급	<input type="checkbox"/> 절대평가, 내부평가 : 지표별 특성을 반영하여 등급 간 간격 설정

### <평가방법 및 구간(내부평가)>

등급	S	A	B	C	D
기준 (목표달성도)	80%이상	70%이상~ 80%미만	60%이상~ 70%미만	50%이상~ 60%미만	50%미만

- 평가 기준
  - 절대평가 : 교육부 및 관련기관의 권고기준 등 절대적 준거에 의하여 평가
  - 내부평가 : 우리대학의 발전계획목표 달성을 위한 자체준거에 따라 평가
  - 상대평가 : 상대평가는 전체 사이버대학을 비교대상

### 〈자체평가 총괄표〉

No.	요인	평가영역	배점	평가항목	평가 배점	평가등급	평가 점수	비고	
1	교육 계획 (100)	교육목적	50	교육이념과 목적 및 비전의 적절성	50	S	50	내부평가	
2		교육과정 편성	50	교육과정 편제의 적절성	50	S	48	내부평가	
3	교직원 및 학생 (200)	교원	60	전임교원의 확보율	20	S	20	상대평가	
4				조교의 확보율	20	S	20	절대평가	
5				전임교원의 연구실적	10	D	2	상대평가	
6				전임교원의 수업부담	10	B	6	상대평가	
7		직원	50	일반 행정직원수의 적절성	10	C	4	상대평가	
8				콘텐츠 개발인력의 적절성	20	S	20	절대평가	
9				시스템 관리인력의 적절성	20	S	20	내부평가	
10		학생	90	재학생 충원율	30	S	30	상대평가	
11				신입생 충원율	30	S	30	상대평가	
12				장애학생 지원의 적절성	30	S	29.1	내부평가	
13		교육 성과 (180)	교육만족도	180	교과목의 교육방법 및 내용 만족도	30	S	30	내부평가
14					수업내용의 산업체(사회적) 수요 반영 정도	30	S	30	내부평가
15	다양한 교육과정 운영 정도				30	S	30	내부평가	
16	교과목과 취업, 자격증 등 실질적인 연관성				30	S	30	내부평가	
17	교육추천 의사				30	S	30	내부평가	
18	특성화사업 참여학과 신입생 만족도				30	S	25.6	내부평가	
19	수업 (250)	수업체계	20	수업개발 및 운영 모형의 적절성	20	S	19	내부평가	
20		수업설계	50	수업목표와 수업설계의 부합성	20	S	18.4	내부평가	
21				수업설계의 충실성	30	S	18.2	내부평가	
22		콘텐츠 개발	70	수업설계와 개발물의 부합성	20	S	20	내부평가	
23				콘텐츠 유형의 적절성	20	S	20	내부평가	
24				콘텐츠 활용의 적절성	30	S	30	절대평가	
25		수업운영	60	수업관리의 적절성	20	S	20	내부평가	
26				수강인원의 적절성	20	S	20	상대평가	
27				상호작용의 충실성	20	S	20	내부평가	
28		수업평가	50	학습평가의 합리성	20	S	20	내부평가	
29				수업평가 운영의 적절성	30	S	30	내부평가	
30	원격 교육 설비 및 정보 시스템 (200)	원격교육시설 및 설비	100	교사확보의 적절성	20	S	20	절대평가	
31				원격교육 지원 시설 확보의 적절성	20	S	20	내부평가	
32				원격교육 설비의 적절성	20	S	20	내부평가	
33				소프트웨어의 적절성	20	S	18.8	내부평가	
34				전자도서관 구성의 적절성	20	S	18.6	내부평가	
35		원격교육시스템 운영 및 유지보수	100	학사 및 수업시스템 구축의 적절성	20	S	18	내부평가	
36				학생인증체계의 적절성	20	S	19	내부평가	
37				정보보호 체계의 적절성	20	S	20	절대평가	
38				학사 및 수업시스템 유지관리의 적절성	20	S	19.2	내부평가	
39				웹 접근성 확보의 적절성	20	A	16	절대평가	
40	재정 및 경영 (70)	재정	50	교육비 환원율의 적절성	10	B	6	상대평가	
41				장학금 지급 비율의 적절성	20	S	20	절대평가	
42				장학금 수혜자의 적절성	20	S	20	절대평가	
43	경영	20	중장기 발전계획의 충실성	20	S	20	내부평가		
<b>소계</b>					1,000		945.9		



### Ⅲ. 자체평가 결과

#### 1. 총평

- 평가결과, 1,000점 만점기준 945.9점을 취득함으로써 **전체적으로 우수한 성과를** 거둔 것으로 분석된다.
- 전체 43개의 평가지표 중 지표별 목표 이상의 성과를 달성한 S등급이 38개로 평가되었고, 상대평가 7개 중에서는 4개 지표가 S등급을 달성한 것으로 나타났다. 또한 절대평가 9개 중에서는 7개 지표가 S등급을 달성하여 교육부 및 관련 기관의 권고사항을 준수하는 것으로 분석된다.
- 우리대학의 우수한 교육환경과 성과에 따라 신입생 모집율 10년 연속 100%, 아세안대학 이러닝 지원사업 선정, 재학생 충원율 전국 1위의 쾌거를 이룩했다.
- 특히 「학생」 항목인 **재학생 충원율, 신입생 충원율, 장애학생 지원의 적절성에서 전 항목에서 S등급을 달성하였다.** 학생 모집 활성화와 학생만족도 증대를 위한 대학의 노력이 반영된 것으로 보인다. 그리고 장학금과 관련된 항목도 S등급으로 평가되고 있으며, 전문지식과 실용기술을 겸비한 창의적인 인재 양성을 위해 대학에서 많은 지원을 한 점이 높이 평가되었다고 볼 수 있다.
- 또한 사이버대학은 콘텐츠개발 관련 항목과 원격교육 시스템 관련 항목을 핵심평가 지표로 삼고 있다. 콘텐츠개발센터의 우수 인력을 통해 100% 자체 콘텐츠를 개발하는 점은 우수하다는 평을 받고 있다. 그리고 원격교육 시스템은 **원격교육 설비기준 고시에서 제시한 기능 요건을 모두 충족하고** 있으며, 데이터 저장 및 관리의 안정성과 효율성을 확보하고 통합유지보수를 통해 정기 점검을 하는 등 체계적인 관리가 이뤄지는 점이 우수하다.
- 반면에 전임교원 1인당 학술논문실적은 직업교육 기관으로서 전문대학 특성이 반영된 것으로 볼 수 있으나 좀 더 성과를 높이도록 개선할 필요가 있는 것으로 판단된다. 그리고 일반 행정직원수의 적절성 분야에서 직원 1인당 관리하는 재학생 수가 타 대학에 비해 다소 많은 것으로 나타났다. 마지막으로 교육비 환원율은 향후 개선이 필요하다는 평가를 받았다.

## 2. 영역별 결과

- 『**교육목적**』 영역에서 평생교육의 이념을 바탕으로 창의·성실·봉사의 정신을 실현한다는 점, 「YCC VISION 2020」을 수립하여 ‘사이버대학의 명품브랜드, 영진’을 추진하고 있는 점에서 높은 성과를 거둔 것으로 나타났다. 특히 **교육이념을 실현하기 위해 우리대학의 교육 시스템인 주문식교육을 활용하고 있으며, 이를 통해 교육이념과 교육목표의 실현이 유기적으로 연계되었다는** 평가를 받고 있다. 그리고 우리 대학은 주문식교육을 통해 교육 비전을 실현하고 있으며 향후 우리대학의 미래가 사이버대학의 미래를 보여주는 지표로 인식된다는 점에서 『교육목적』영역은 중요항목으로 인식된다.
- 『**교원**』 영역은 전공영역에 대한 교육 및 전문성을 갖춘 전임교원의 확보와 조교의 확보에서 평균이상의 점수를 획득하였으나 전임교원 연구실적에서 저조한 점수를 취득하였다. 전임교수의 연구실적은 앞으로 개선하여 연구분야의 전문성도 보완해야 될 것으로 보인다. 마지막으로 수업의 질을 확보하기 위한 전임교원의 강의담당 비율은 사이버대학의 평균보다 낮은 것으로 조사되어 전임교원의 수업부담은 상대적으로 크지 않은 것으로 평가된다.
- 『**직원**』 영역에서는 사이버대학의 특성상 시스템 관리인력과 콘텐츠 개발인력에 집중되어 있다는 점을 확인할 수 있다. 우리대학은 ‘**고품격 콘텐츠**’의 100% 자체제작을 위해 **콘텐츠 개발인력과 원활한 시스템 운영을 위해 시스템 관리인력을 집중배치하였다.** 하지만 전체적으로 행정인력이 다소 부족하다는 평이 있다.
- 『**학생**』 영역에서는 철저한 학사관리와 내실있는 교육환경의 구축의 기초자료로 활용되는 ‘재학생 충원률’, 대학의 인지도 및 경쟁력을 나타내는 ‘신입생 충원율’, 사회적 약자인 장애학생을 위한 ‘장애학생 지원의 적절성’에서 모두 S등급을 득함으로써 **철저한 학생지도 시스템을 갖추고 있다고 평가할 수 있다.**
- 『**교육만족도**』 영역에서는 총 6개 지표를 평가하였으며, 전 항목에서 S등급을 득하였다. 설문은 재학생을 대상으로 실시하였으며 전 항목에서 80%이상의 만족도를 나타냈다. 그리고 특성화사업 참여학과인 뷰티케어학과의 경우도 S등급을 득하여 국고사업의 경험이 많은 우리대학의 만족도를 보여준다.
- 『**수업체계**』 영역은 콘텐츠의 품질관리를 위하여 ADDIE모형에 근거하여 분석 및 기획·설계·개발·운영·평가의 5단계에 따라 관리하고 있다. 이에 따라 단계별로 지속적인 검토와 수정이 가능하며 콘텐츠 품질관리의 체계를 마련한 점에서 우수 평가를 받았다.
- 『**수업설계**』 영역은 매 학기별 개최되는 콘텐츠개발위원회에서 의견을 공유하고 수립하는 역할을 행하여 수업목표와 수업설계를 부합하도록 하였으며, 수업목표 달성을 위해 수업개발 및 운영 모형의 특성에 맞는 CDMS를 자체 개발하여 활용하고 있다는 점은 우수한 면을 보이고 있다.

- 『콘텐츠 개발』 영역은 전 항목 S등급을 보이며, 콘텐츠 개발에서 우수한 점을 인정 받아 베트남에 기술 전수까지 행하고 있다. 또한 우리대학의 콘텐츠개발센터는 100% 자체 콘텐츠를 개발하고 있다.
- 『수업 운영』 영역은 철저한 학사관리로 인해 전반적으로 우수한 평가를 받았다. 하지만 상호작용 유형 중 학습자료실 활용 빈도와 학습자 토론에 대한 교수자의 적절한 피드백이 좀 더 활성화될 수 있도록 개선이 필요하다는 평이 있다.
- 『수업 평가』 영역은 학습평가를 시행할 경우 학습평가 기준과 방법을 명확히 규정하고 학업 성취 평가시 자동 반영될 수 있도록 시스템화하여 운영되고 있다는 평가를 받았다. 그리고 강의평가는 참여 학생 비율이 최근 3학기 평균 98%로 매우 높은 수준임을 알 수 있었다.
- 『원격교육시설 및 설비』 영역은 사이버대학의 원격교육 설비 확보 기준에 따르며, 전 항목에서 기준이상의 시설 및 설비를 구성하였으며, 우수하게 평가되고 있다.
- 『원격교육시스템 운영 및 유지보수』 영역은 전략정보팀을 통해 원격대학의 운영을 안정적으로 실시 중이다. 학사 및 수업시스템, 학생인증체계 그리고 정보보호 체계를 적절하게 구축하고 있으며, 이에 따라 평가 결과도 매우 우수한 편이다.
- 『재정』 영역은 교육비 환원율과 장학금 관련 지표로 구성되었으며, 교육비 환원율은 다소 개선이 필요하는 평이 있다. 장학금 관련 항목은 전반적으로 우수한 편이다.
- 『경영』 영역은 교육이념-교육목적-교육목표가 유기적으로 연계되어 있으며, 고등교육·평생교육·사이버교육에 부합하여 추진하고 있다는 점이 우수하게 평가된다.

<평가영역별 목표달성률>

